

WEBQUEST

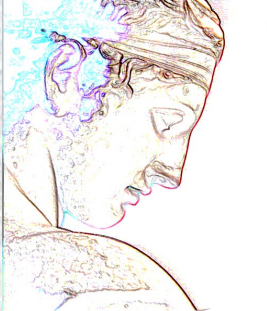
NI TAN IGUALES... NI TAN DIFERENTES



ARTE CLÁSICO Y HELENÍSTICO

[PRESENTACIÓN](#) [ACTIVIDAD](#) [PROCESO](#) [RECURSOS](#) [EVALUACIÓN](#)

Presentación



Las obras de arte son más que formas y trozos de materia: nos hablan del universo sensible y espiritual de otras personas, tienden puentes a través del tiempo y del espacio... son un diálogo entre nuestra sensibilidad y la de quien las creó.

Te invito a que observes con atención dos ejemplos de la antigua Grecia: el "Diadúmeno" de Policleto y "El niño de la espina" (también llamado "Espinario"). La primera es una escultura del período clásico; la segunda pertenece al arte helenístico. De su observación también podrás sacar información para comprender el arte de otras épocas: el clasicismo del Renacimiento y el Barroco.

[PRESENTACIÓN](#) [ACTIVIDAD](#) [PROCESO](#) [RECURSOS](#) [EVALUACIÓN](#)

Actividad



La actividad consiste en reconocer las coincidencias y diferencias entre los elementos y atributos que identifican al clasicismo y el arte helenístico, a partir de la observación de dos obras representativas de esos estilos: el "Diadúmeno" de Policleto y "El niño de la espina".

¡EXTRA!: también puedes ampliar tu trabajo relacionando estos estilos con el arte del Renacimiento y el Barroco.

PRESENTACIÓN ACTIVIDAD PROCESO RECURSOS EVALUACIÓN

Proceso



La tarea puedes realizarla de manera individual o en colaboración con un compañero.

Pasos a seguir

- ↗ Observa con atención las [imágenes](#) de ambas obras.
- ↗ Lee la [ficha descriptiva](#) que aparece al final.
- ↗ Complementa tus observaciones con las opiniones e informaciones que encontrarás en otras páginas de este sitio.
- ↗ En la sección llamada "[Recursos](#)" vas a encontrar algunos enlaces que te pueden servir.
- ↗ Cuando hayas completado tus anotaciones, **redacta un ensayo** sobre el tema que te propuse en la sección "[Actividad](#)".
- ↗ El trabajo debe tener una extensión de aproximadamente dos páginas, con interlineado sencillo y una letra de 11 ptos (Arial o Times New Roman).
- ↗ Anota, al final del trabajo, la lista de fuentes que consultaste (las impresas y las de Internet).
- ↗ Ten en cuenta las pautas de [evaluación](#), corrige la redacción y ortografía y entrégaselo al profesor.
- ↗ Recuerda que si no asistes a un curso regular, puedes enviar el ensayo a mi dirección electrónica: profe@ladeliteratura.com.uy Con gusto leeré tu trabajo.

[PRESENTACIÓN](#) [ACTIVIDAD](#) [RECURSOS](#) [EVALUACIÓN](#)

Recursos



Te sugiero algunas páginas de este sitio, que puedes completar con los enlaces que aparecen en ellas:

- ✓ [Arte helenístico](#)
- ✓ [Artistas del cinquecento](#)
- ✓ [Artistas del quattrocento](#)
- ✓ [El equilibrio clásico](#)
- ✓ [El instante eternizado](#)
- ✓ [El que es bello es amado...](#)
- ✓ [Espectador espectáculo](#)
- ✓ [Fidias, el escultor de los dioses](#)
- ✓ [Las Meninas- Velázquez, Picasso](#)
- ✓ [Pintura de los Siglos de Oro](#)
- ✓ [Renacimiento y Siglos de Oro](#)

Enlaces externos sugeridos:

Vocabulario básico de historia del arte. Se puede consultar en línea o descargar en formato PDF <http://webs.ono.com/pedabagon/pedro/Historiadelarte/trabajo%20de%20alumnos/vocabulario%20de%20arte.%20bueno.pdf>

Modelo de comentarios de obras de arte <http://webs.ono.com/pedabagon/pedro/Historiadelarte/selectividad/modelos%20de%20comentarios%20de%20una%20obra%20de%20arte.html>
(Material elaborado por “La página de Peter”, en <http://webs.ono.com/pedabagon/pedro/Historiadelarte/indice.html>)

Enciclopedia on-line del Museo del Prado, con explicación de obras de su acervo. <http://www.museodelprado.es/es/submenu/enciclopedia/>

Página principal del Museo:
<http://www.museodelprado.es/index.php?id=49>

Diccionario de arte (en inglés) <http://www.artlex.com/>

Museos Vaticanos http://mv.vatican.va/2_IT/pages/MV_Home.html

Guía de museos de Florencia	http://www.polomuseale.firenze.it/bargello/
Museo del Louvre	http://www.louvre.fr/llv/commun/home.jsp
Museo Británico	http://www.britishmuseum.org/default.aspx
Museo Metropolitano de Nueva York	http://www.metmuseum.org/home.asp
Revista electrónica de arte	http://www.isftic.mepsyd.es/w3/eos/MaterialesEducativos/bachillerato/arte/arte/indice.html

PRESENTACIÓN ACTIVIDAD PROCESO EVALUACIÓN

Evaluación



El camino para superarnos empieza por reconocer lo que hemos logrado y también lo que podemos mejorar. Por eso, te propongo que tú mismo evalúes la producción que has realizado.

Te pueden orientar los criterios que aparecen en este cuadro:

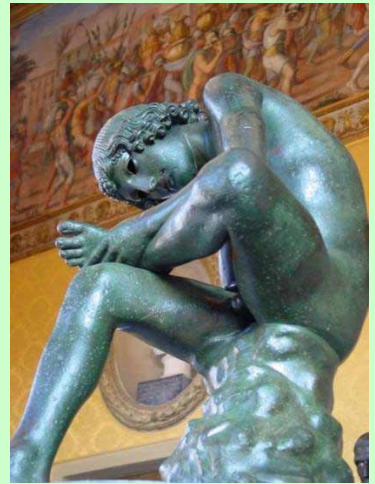
	Incompleto	Medio	Bien	Excelente
	Se reconoce por lo menos una de las siguientes posibilidades:			Se reconocen todos los aspectos siguientes:
Contenidos	<ul style="list-style-type: none"> - No concluye la tarea. - El trabajo no se corresponde con la propuesta. 	<ul style="list-style-type: none"> - Se completan prácticamente todos los aspectos solicitados, aunque alguna información no es correcta o no está relacionada con el tema. - Su desarrollo carece de originalidad y creatividad: se copia y pega la información solicitada, sin elaboración personal. 	<ul style="list-style-type: none"> -El contenido es coherente y pertinente: toda la información aportada es relevante y está relacionada con el tema. - El proyecto abarca todos los aspectos: responde a todas las cuestiones. - Su contenido refleja reflexión sobre el tema propuesto. 	<ul style="list-style-type: none"> -Incluye toda la información solicitada, relacionando sus contenidos. - Se redacta y organiza de manera personal. - Se incluyen referencias o imágenes que enriquecen lo aportado. - Incluye otros

				aspectos que no estaban contemplados en el proceso y que son muy pertinentes.
Presentación	La presentación ha sido desprolija en por lo menos dos de los siguientes aspectos:	La presentación es correcta aunque con carencias en uno de los siguientes aspectos:	Su presentación es cuidada en los siguientes aspectos:	Su presentación es muy cuidada y clara en todos los aspectos siguientes:
	- ortografía, -léxico, -sintaxis, -organización, -vocabulario específico de la asignatura.	-ortografía, -léxico, -sintaxis, -organización, -vocabulario específico de la asignatura.	-ortografía, -léxico, -sintaxis, -organización	- ortografía, - léxico, -sintaxis, -organización, -vocabulario específico de la asignatura. -Incorpora adecuadamente expresiones asociadas con el contexto cultural de la obra. -Integra elementos originales.

PRESENTACIÓN ACTIVIDAD PROCESO RECURSOS

“El niño de la espina”

(Las imágenes de “El niño de la espina” corresponden a dos copias en distintos materiales: mármol y bronce)



“El Diadúmeno” (Policleto)



FICHA DESCRIPTIVA

Complementa la ficha descriptiva con tus observaciones y la información que encuentres en otras páginas (ver [RECURSOS](#))

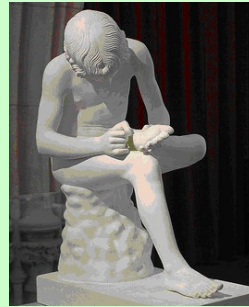
Obra	El niño de la espina (o Espinario)	El diadúmeno
Autor	Desconocido	Policleto
Cronología	200 a.C.	c 420 a.C.
Estilo artístico	Helenístico	Clásico
Material original	Bronce	Bronce
Copias	Mármol	Mármol
Localización actual	Roma (Museo Capitolino); Florencia (Galería delli Uffizi)	Atenas (Museo Arqueológico Nacional)
Tema	Tema anecdótico... (ver más)	Tema glorioso... (ver más)
Composición de la figura	Las piernas forman un ángulo recto... (ver más)	El peso se apoya en la pierna derecha...(ver más)
Detalles expresivos	El rostro no expresa dolor... (ver más)	Serenidad de la mirada... (ver más)

EXPLICACIONES

ESPINARIO

Tema

Tema anecdótico: niño sentado quitándose una espina de la planta del pie.



Composición

Las dos piernas forman un ángulo recto que contrarresta la línea diagonal que marca el torso, dando equilibrio a la composición.



La cabeza y la espalda levemente inclinadas hacia adelante forman un arco que se apoya en las líneas de los dos brazos.



Detalles expresivos

El rostro no expresa dolor; sin embargo, la postura inclinada del cuerpo y la concentración de la mirada dirigida al punto de atención, sugieren gran interés en la acción que se está desarrollando.



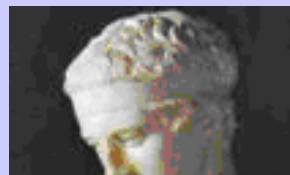
El movimiento de manos y pies otorga realismo a la escena.



DIADÚMENO

Tema

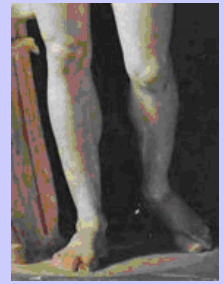
Tema glorioso: atleta joven ciñendo en su cabeza la cinta de la victoria (*diadoumenos*- *διαδούμενος*, « el que ciñe»).



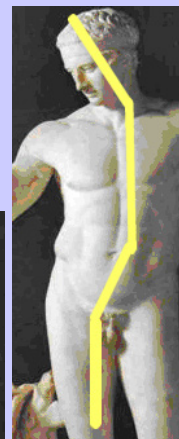
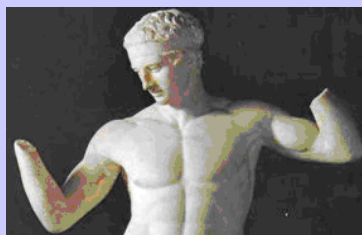
Composición

La figura representa al atleta de pie.

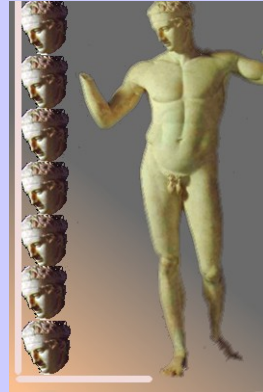
El peso se apoya sobre el pie derecho y compensa el equilibrio con una leve flexión de la rodilla izquierda.



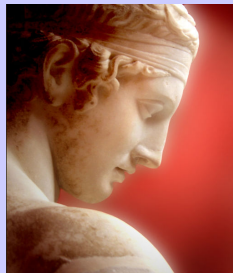
Los brazos en alto y la cabeza inclinada hacia la derecha completan la leve torsión del tronco y las caderas que colaboran en el apoyo de la pieza (efecto llamado *contrapposto*).



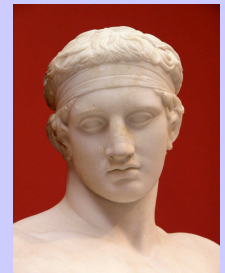
Toda la figura se desarrolla con simetría a partir de un eje vertical. La proporción entre las partes respeta los principios del canon de Policleto.



Detalles expresivos



La serenidad de la mirada no refleja la emoción del momento.



Tampoco el cuerpo evidencia la fatiga de la competencia.